



## ОСНОВНЫЕ СИМПТОМЫ ТУБЕРКУЛЕЗА

- Быстрая утомляемость и общая слабость.
- Снижение или отсутствие аппетита.
- Потеря веса.
- Обильная потливость по ночам.
- Длительное повышение температуры тела до 37,2-37,4° С во второй половине дня.
- Длительный кашель или покашливание с выделением мокроты, возможно с кровью.
- Специфический блеск в глазах (лихорадочный).
- Беспокойство, плохой сон.
- Увеличение лимфоузлов.

Иногда все эти симптомы бывают слабо выражены.

**При появлении этих признаков у вас или у ваших знакомых, необходимо немедленно обратиться к врачу!**

## ПРОЙДИ ФЛЮОРОГРАФИЮ!

ФЛЮОРОГРАФИЮ МОЖНО СДЕЛАТЬ ПО АДРЕСУ:

ПГТ.ШАЛЯ, УЛ. ПУШКИНА, 8

ТЕЛ.: 8 (343 58) 2-29-16



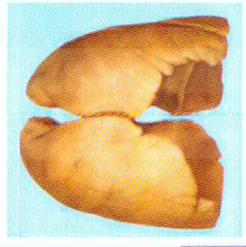
3. Ежегодное прохождение флюорографического обследования. Сделать это можно в ближайшей поликлинике по месту жительства. **Для того, чтобы быть уверенным в своем здоровье, необходимо проходить ежегодное флюорографическое обследование с 15-летнего возраста.**

4. Соблюдение здорового образа жизни для повышения сопротивляемости организма. Большое значение имеет рациональное питание, богатое полноценными белками и витаминами, отказ от алкоголя и курения, двигательная активность, закаливание, психоэмоциональное равновесие, правильное чередование режима труда и отдыха, полноценный сон не менее 8 часов в сутки.

5. Соблюдение правил личной гигиены – никогда не пользоваться чужими вещами (полотенце, одежда, носовой платок и др.).

6. Употребление в пищу только пастеризованного или кипяченого молока, хорошо проваренного мяса.

7. Создание благоприятных жилищно-бытовых условий, учитывая, что микобактерия туберкулеза боится солнца, свежего воздуха и чистоты.



**БУДЬТЕ ВНИМАТЕЛЬНЫ К СВОЕМУ ЗДОРОВЬЮ!**



# ТУБЕРКУЛЁЗ -

**ИНФЕКЦИОННОЕ ЗАБОЛЕВАНИЕ И СОЦИАЛЬНАЯ ПРОБЛЕМА, НАНОСЯЩАЯ УЩЕРБ ЗДОРОВЬЮ, А ТАКЖЕ ЭКОНОМИКЕ НАРОДНОГО ХОЗЯЙСТВА.**

**Возбудитель туберкулеза - бактерия Коха или микобактерии туберкулеза.**

**Микобактерии туберкулеза устойчивы к различным факторам внешней среды:**

в почве, воде, в жилых помещениях, в некоторых продуктах (молоко, масло, сыр) остаются жизнеспособными около года; в книгах — до 4 месяцев; в погребенных трупах — несколько месяцев; в уличной пыли — до 8-12 дней, устойчивы к кислотам, щелочам, спиртам.

**Прямые солнечные и ультрафиолетовые лучи убивают микробактерии в течение нескольких минут; нагревание до 70° - через 30 минут; кипячение - через 5 минут.**

## ЗАРАЖЕНИЕ ПРОИСХОДИТ:

■ в большинстве случаев (до 95%) через дыхательные пути:

воздушно-капельным путем от больного человека к здоровому - при разговоре, кашле, чихании, при вдыхании пыли во время уборки помещения, где находится бациллоноситель, пренебрегающий правилами безопасности;

■ через поврежденную кожу и слизистые оболочки, при докуривании чужих сигарет, при поцелуях, при пользовании посудой и предметами туалета больного туберкулезом;

■ при употреблении в пищу непастеризованного молока, молочных и мясных продуктов от больных туберкулезом животных.

**Ранняя диагностика и своевременное лечение туберкулеза являются залогом полного выздоровления!**

**Обнаружение начальных форм туберкулеза основано на проведении массовых профилактических осмотров населения (рентгенофлюорография, туберкулиновая проба Манту, в отдельных случаях исследование мочи, мокроты и т.д.).**

## ФАКТОРЫ РИСКА

курение, алкоголь, употребление наркотиков, недостаточное питание, переутомление, переохлаждение.

## ПРОФИЛАКТИКА ТУБЕРКУЛЕЗА

**Специфическая профилактика туберкулеза основана на применении вакцины БЦЖ новорожденным, у которых нет противопоказаний, и ревакцинации клинически здоровым, неинфицированным детям, подросткам, призывникам, студентам, у которых проба Манту дает отрицательный результат.**

